



# Boverket

Myndigheten för samhällsplanering,  
byggande och boende

## Nytt från Boverket MCR 191114

Anders Rimne

# Detta tänkte jag ta upp

- Uppdrag att samordna det nationella klimatanpassningsarbetet
- Tillsynsvägledning naturolyckor
- Vägledning ekosystemtjänster
- Uppföljning av tillämpningen av PBL – Geotekniska risker

# Boverkets uppdrag att samordna det nationella klimatanpassningsarbetet för den byggda miljön



Regeringskansliet

[Lyssna](#) [English website](#) [Lättläst](#) [Teckenspråk](#) [Other languages](#) [Prenumerera via e-post](#) [Kontakt](#)

[Jobba hos oss](#)

[Webb-tv](#)

[Press](#)

[Sverige i EU](#)

[UD:s reseinformation](#)

Sök på regeringen.se

Sök

Sveriges regering

Statsråden och departementen

Regeringens politik

Detta görs inom olika områden

Så styrs Sverige

Om regeringen, Regeringskansliet och EU

Karolina Skog har entledigats, Miljöminister  
25 maj 2016 - 20 januari 2019

Innehållet publicerades under perioden  
03 oktober 2014 - 20 januari 2019

Regeringsuppdrag från [Miljödepartementet](#)

## Uppdrag att samordna det nationella klimatanpassningsarbetet för den byggda miljön

Diarienummer: M2018/01716/KI

Publicerad 15 juni 2018

Regeringen ger Boverket i uppdrag att samordna det nationella klimatanpassningsarbetet för den byggda miljön.

Genväg

> [Nationell strategi för klimatanpassning, Prop. 2017/18:163](#)

# Boverket leder arbetet - fem myndigheter samverkar om genomförandet



# Boverkets uppdrag att samordna det nationella klimatanpassningsarbetet för den byggda miljön



I regeringsuppdraget ingår att Boverket ska:

- stödja kommunerna i deras arbete med klimatanpassning av den byggda miljön
- identifiera behov av underlag och vägledning för klimatanpassning av ny och befintlig bebyggelse
- bedriva kompetenshöjande insatser på området
- samordna underlag som expertmyndigheter och forskning tillhandahåller om klimateffekter och klimatanpassning av bebyggelse och presentera underlaget på ett användarvänligt sätt
- bedriva främjande och vägledande arbete om de verktyg och processer som är relevanta för klimatanpassning av den byggda miljön
- följa utvecklingen inom området klimatanpassning och analysera vad det innebär för ny och befintlig bebyggelse.

# Boverkets uppdrag att samordna det nationella klimatanpassningsarbetet för den byggda miljön



Boverket ska också ha en dialog med kommuner bland annat om prioriterade underlag som behöver tas fram och dels initiera arbetet med att ta fram sådant underlag, dels identifiera nödvändiga resurser i hela samarbetskedjan.

I genomförande av uppdraget ska Boverket ta hänsyn till att kommunerna i klimatanpassning av den byggda miljön har att förhålla sig till lagstiftning inom ett flertal områden såsom plan- och bygglagen (2010:900), lagen (2003:778) om skydd mot olyckor, lagen (2006:412) om allmänna vattentjänster, miljöbalken (med bl.a. krav på miljöbedömning av detaljplaner som kan antas medföra betydande miljöpåverkan) samt kommunallagen (2017:725).

# Boverkets uppdrag att samordna det nationella klimatanpassningsarbetet för den byggda miljön



Avsikten är att kommunerna genom Boverket ska få tillgång till samlad information över klimatanpassning av den byggda miljön. Här avses huvudsakligen att göra befintligt underlag tillgängligt, anpassat för bebyggelse och enklare att förstå och använda. En förutsättning för Boverkets uppdrag är därför att myndigheterna liksom nu tar fram underlag som Boverket vid behov kan sammanställa och målgruppsanpassa.

# Tillsynsvägledning naturolyckor

## 3 Uppdrag

### **1. Tillsynsvägledning avseende risken för skred och erosion**

Enligt plan- och byggförordningen (2011:338) ska Boverket ge tillsynsvägledning till länsstyrelsen. Boverket ska utveckla sin tillsynsvägledning avseende risken för skred, ras och erosion (jfr 11 kap. 10 § andra stycket 5 plan- och bygglagen [2010:900]). Syftet med uppdraget är att tillsynsvägledningen ska skapa förutsättningar för att ny bebyggelse blir långsiktigt hållbar och att länsstyrelsernas tillsyn är samordnad och förutsebar.

Tillsynsvägledningen bör klargöra vilket underlag som behövs för länsstyrelsernas prövning och hur bebyggelse bör vara utformad för att anses lämplig i förhållande till risken för skred, ras och erosion.

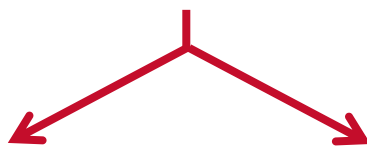
Tillsynsvägledningen bör utformas med hänsyn till sådana intressen som är viktiga från allmän synpunkt, bl.a. behovet av en motståndskraftig och långsiktigt hållbar bebyggelsestruktur och en god hushållning med mark- och vattenområden. Länsstyrelserna, Havs- och vattenmyndigheten, Myndigheten för samhällsskydd och beredskap samt Statens geotekniska institut ska bistå Boverket i arbetet med att ta fram tillsynsvägledningen. Uppdraget ska redovisas till Regeringskansliet (Näringsdepartementet) senast den 28 februari 2019.



# Tillsynsvägledning naturolyckor

## Naturolyckor – översvämning, ras, skred och erosion

- Naturolyckor och klimatanpassning i PBL
- Planbestämmelser och byggregler med avseende på naturolyckor
- Länsstyrelsens roll vid risk för naturolyckor
- Klimataspekter och tidsperspektiv



### Översvämningsrisk

- Utgångspunkter för bedömning av översvämningsrisk
- Bedömning av översvämningsrisk
- Tillämpning och avsteg
- Planeringsunderlag
- Regeringsavgörande
- Begrepp och termer

### Ras, skred och erosion

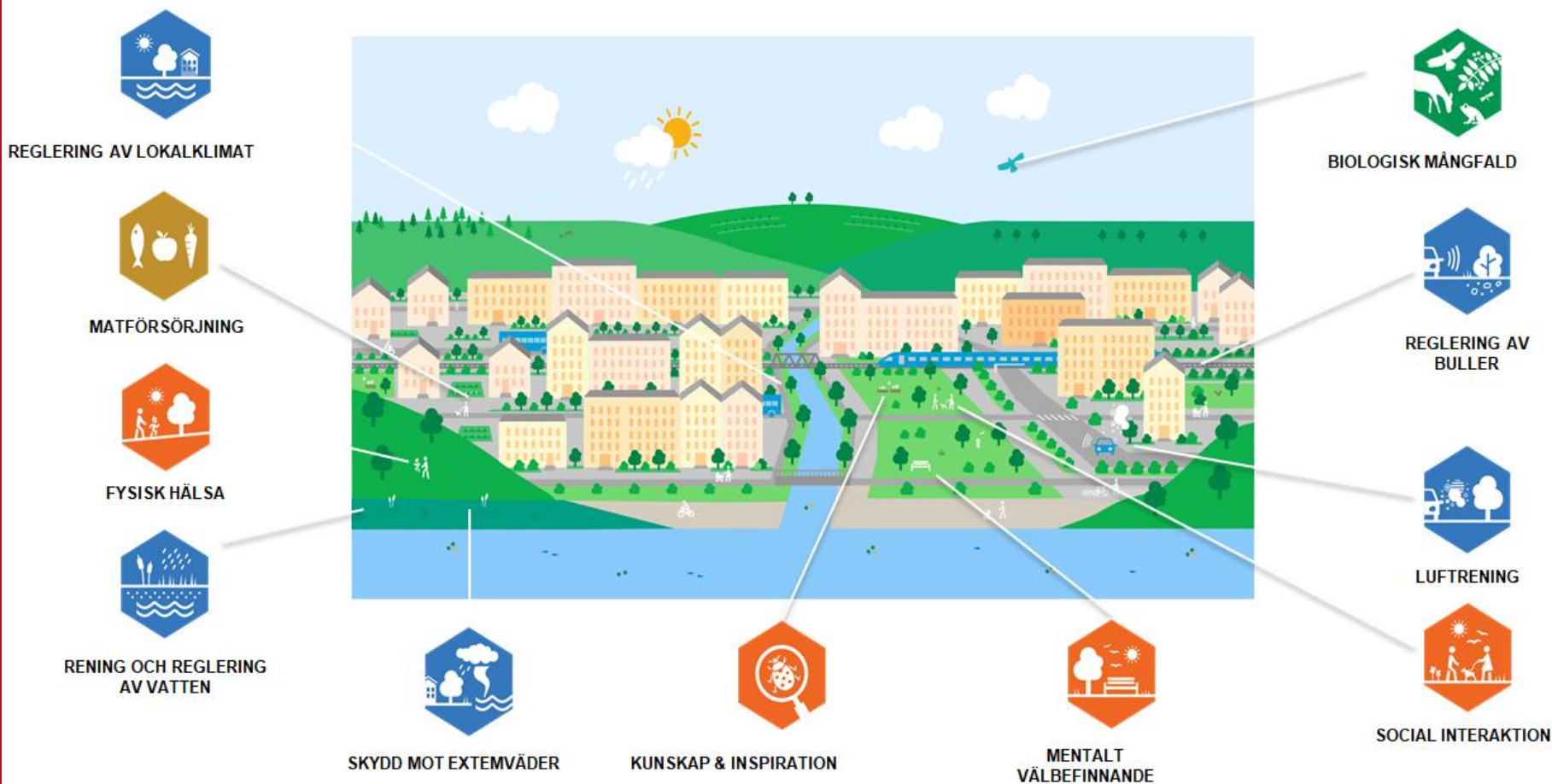
- Risk för ras, skred och erosion
- Geotekniska frågeställningar och PBL
- Ras och skred
- Slamström
- Block- och bergstabilitet
- Erosion
- Kusterosion

[https://www.boverket.se/sv/PBL-kunskapsbanken/planering/detaljplan/lansstyrelsens-tillsyn/tillsynsvagledning\\_naturolyckor/](https://www.boverket.se/sv/PBL-kunskapsbanken/planering/detaljplan/lansstyrelsens-tillsyn/tillsynsvagledning_naturolyckor/)



The screenshot shows the PBL Kunskapsbanken website. The main heading is 'Tillsynsvägledning naturolyckor'. Below the heading, there is a list of related documents and a search bar. The page is part of a navigation menu that includes 'Om PBL', 'Planering', 'Lov & byggprocessen', 'Regler om byggande', and 'PBL akademien'. The page content includes a list of documents with dates and titles, such as 'Tillsynsvägledningen avseende naturolyckor utfärdad av Länsstyrelsen i Västra Götalands län' and 'Tillsynsvägledningen avseende naturolyckor utfärdad av Länsstyrelsen i Skåne län'.

# Ekosystemtjänster i den byggda miljön – vägledning & metod



# Ekosystemtjänster i den byggda miljön – vägledning & metod



# ESTER 1.0 (Ekosystemtjänsteffektträkning)

ester-1.0\_webb [Skrivskyddad] - Microsoft Excel

Frågor		Svarsalternativ nollgesbeskrivning	Kommer strukturen att efterfrågas i framtiden?	Lokaliserings- alternativ 1	Kommer påverka att	Lokaliserings- alternativ 2	Kommer påverka att kompenseras?	Lokaliserings- alternativ 3	Kommer påverka att kompenseras?
<b>Stödjäande</b>									
1.1	Biologiskt mångfald <i>Karaktäristik för en naturområde som innehåller en eller flera arter som är viktiga för ekosystemtjänsterna och som har en betydelse för ekosystemtjänsterna.</i>	Innehåller projektområdet, eller del av, ett eller flera större sammanhängande naturområden med liknande naturtyp?	-	-	-	-	-	-	-
		Innehåller projektområdet, eller del av, ett eller flera naturområden med lång kontinuitet (som funnits länge på platsen)?	-	-	-	-	-	-	-
		Innehåller projektområdet naturområden som hänger ihop med andra omkringliggande naturområden (gröna korridorer - spidningsvägar)?	-	-	-	-	-	-	-
		Innehåller projektområdet en för regionen ovanlig naturtyp?	-	-	-	-	-	-	-
		Finns det skyddsvärda träd?	-	-	-	-	-	-	-
		Innehåller området några biotopskyddade strukturer?	-	-	-	-	-	-	-
		Innehåller området några nyckelarter?	-	-	-	-	-	-	-
		Innehåller området några rödlistade arter?	-	-	-	-	-	-	-
		Innehåller området arter eller naturtyper som ingår i årgårdsprogram?	-	-	-	-	-	-	-
		Finns det allier i området?	-	-	-	-	-	-	-
		Finns det dammar, sjöar eller vattendrag i området?	-	-	-	-	-	-	-
		Finns det långsvor i området?	-	-	-	-	-	-	-
		Finns det betesmarker i området?	-	-	-	-	-	-	-
		Finns det skogsområden i området?	-	-	-	-	-	-	-
		Finns det områden som är fria från ljusföroreningar?	-	-	-	-	-	-	-
		Finns det andra strukturer som är viktiga för er att framhäva i detta område (beskrivning kan göras i fället kommentarer)?	-	-	-	-	-	-	-
1.2	Ekologiskt samspel <i>Samspel mellan två eller flera arter bidrar till ekosystemtjänsterna.</i>	Innehåller projektområdet naturområden som hänger ihop med andra omkringliggande naturområden (gröna korridorer - spidningsvägar)?	-	-	-	-	-	-	-
		Finns det skyddsvärda träd?	-	-	-	-	-	-	-
		Innehåller området några biotopskyddade strukturer?	-	-	-	-	-	-	-
		Innehåller området några nyckelarter?	-	-	-	-	-	-	-
		Innehåller området några rödlistade arter?	-	-	-	-	-	-	-
		Är förhållning av olika arter möjlig mellan naturtyperna i området? Ligger naturområden/naturtyper tillräckligt nära varandra samt har	-	-	-	-	-	-	-

# Uppföljning av tillämpning av PBL – Tema Geotekniska risker

## ***Uppföljning av tillämpningen av plan- och bygglagstiftningen***

38. Länsstyrelserna ska i samband med uppföljningen av tillämpningen av plan- och bygglagstiftningen **följa upp och redovisa hur kommunerna arbetar med geotekniska risker i plan- och byggprocessen, både vid översikts- och detaljplanering, vid förhandsbesked och bygglov samt vid vidtagande av bygg- och markåtgärder.** Den närmare inriktningen av redovisningen ska samordnas mellan länsstyrelserna. Länsstyrelsernas återrapportering ska ske i enlighet med vad som angavs i återrapporteringskrav 44 b i länsstyrelsernas regleringsbrev för budgetåret 2012, samt i dialog med Statens geotekniska institut och Boverket. Uppdraget ska redovisas till Boverket senast den 31 januari 2020. Uppdragen som gavs i regleringsbrevet för 2018 om uppföljning av tillämpningen av plan- och bygglagstiftningen i fråga om dels elektronisk kommunikation, dels kravet på att en byggnad ska ha en god form-, färg- och materialverkan m.m., ska redovisas till Boverket senast den 31 januari 2019.

Tack för att ni lyssnat!  
Anders.rimne@boverkets.se



